



# Wijkagenda Pittelo 2035

Wijkaanpak Pittelo



# Inleiding

## Van wijkanalyse naar wijkagenda

In de wijkanalyse is het wijkbeeld geïnterpreteerd en vertaald naar de sterktes, zwaktes, kansen en bedreigingen van Pittelo. Dit is de basis voor deze wijkagenda.

Voor de wijkagenda is gebruik gemaakt van:

1. Het wijkbeeld en de wijkanalyse.
2. Interviews met (wijk)professionals, stakeholders en betrokkenen (bij lopende initiatieven) in Pittelo.
3. Input uit de wijk

## De wijk in

Input uit de wijk is een belangrijke bijdrage binnen de wijkagenda. Juist het gesprek met bewoners geeft kleur aan de ambities die we stellen in deze agenda. Het laat zien waar mensen enthousiast van worden, maar ook waar ze zich zorgen over maken. Het levert waardevolle ideeën op en helpt met prioriteren waar de urgentie ligt om als eerste mee aan de slag te gaan.

Er is op verschillende manieren input vanuit de wijk gekomen. We zijn in gesprek gegaan met bewoners tijdens thema avonden over het verduurzamen van de eigen woning en het gebruikmaken van de voorzieningenwijzer. Er is een huis-aan-huis enquête rondgebracht vanuit het project I2I waaraan vragen over de wijkaanpak zijn toegevoegd. We sloten aan bij bestaande inloopmomenten in de MaasStee, organiseerden voor de jeugd een graffiti workshop en gingen vanuit MBA met de bakfiets meerdere dagen de wijk in voor gesprek. Al deze momenten hebben geleid tot ruim 350 reacties uit de wijk. De deze input is samengevat in de bijlage: *“De wijk in - wat zeggen bewoners?”*.

De blik van bewoners op wat er moet gebeuren in de wijk past bij de input van (wijk)professional en komt overeen met de conclusies uit het wijkbeeld en de wijkanalyse. Het groen, de rust, de betaalbare woningen en de voorzieningen in de wijk worden gewaardeerd en moeten behouden worden. Waar men zich zorgen over maakt is de veiligheid en de beleving van veiligheid en overlast in de wijk. Ook het onderhoud van de wijk en de verkeerssituatie vragen aandacht.

## Integrale wijkaanpak

Deze wijkagenda vormt een doorkijk naar Pittelo in 2035. Het is een stip op de horizon om gezamenlijk naartoe te werken. De agenda beschrijft waar de wijk de komende jaren een (extra) impuls krijgt, op thema's waarvan we samen vinden dat dit nodig is. Dit betekent deels doorgaan met alles wat al loopt (projecten, initiatieven, werkgroepen) en dit met elkaar verbinden waar koppelkansen zich voordoen.

Ondanks dat de agenda niet ingaat op dagelijkse, reguliere inzet in de wijk is de veiligheidsbeleving en ervaren overlast een belangrijk aandachtspunt. Uit het wijkbeeld en de wijkanalyse blijkt dat inwoners van Pittelo de wijk over het algemeen als een veilige wijk zien, maar dat er plekken zijn waar een hogere mate van overlast en onveiligheid wordt ervaren (o.a. Amstelflat, rondom supermarkt Poiesz, enkele hofjes). Dit komt terug in het gesprek met de wijk. Het advies is om vanuit de projectgroep MBA in samenwerking met de wijkboa en de wijkagent een nadere veiligheidsanalyse te maken, zodat een gerichte aanpak van de specifieke overlast per plek kan worden gemaakt. Waar die aanpak gekoppeld kan worden aan één van de speerpunten uit de Wijkagenda, kan dit onderdeel vormen van de wijkaanpak.



De wijk in met MBA – KAW, 2023

# Inleiding

## Prioritering

Om tot een werkbare wijkagenda met een realistische ambitie te komen, zijn er keuzes gemaakt. Om goede keuzes te maken, hebben we gewerkt met een 'meetlat' waaraan we thema's en ideeën toetsen:

- **Wat heeft urgentie?** Sommige thema's of plekken in de wijk vragen dringend aandacht, omdat het niet goed gaat of omdat als we er niks aan doen, we weten dat het erger wordt. Denk aan het terugdringen van energiearmoede of de inzet op de kwetsbare doelgroepen in de wijk.
- **Waar worden bewoners en partijen enthousiast van?** Vaak richten we ons alleen op wat niet goed gaat. De beste drijfveer is soms juist waar iemand blij van wordt. Zeker in een wijk waar het vertrouwen in officiële instanties laag ligt en het imago kwetsbaar is, biedt werken aan positieve en leuke initiatieven een kans om het tij te keren. We omarmen daarom de energie die bijvoorbeeld ontstaan is rondom het park Pittelo.
- **Waar kunnen we aansluiten op lopende initiatieven?** We beginnen niet met een leeg blad papier. In Pittelo gebeurt van alles, en meerdere initiatieven hebben zich (in pilotvorm) de afgelopen jaren bewezen. In de wijkagenda geven we deze lopende zaken een blijvende plek. Hierdoor sluiten we aan bij wat er al is en blijven we aan de slag. Naast de noodzaak van een langetermijnperspectief is uitvoering en zichtbaarheid van onze inzet in de wijk voor bewoners namelijk belangrijk.

**Biedt het koppelkansen?** De speerpunten die we opnemen in de wijkagenda dragen altijd bij aan meerdere doelstellingen. Werken we bijvoorbeeld aan het versterken van het groen, dan combineren we dat met de herinrichting van de openbare weg om veiligheid te verbeteren en achterstallig onderhoud op te lossen. Door deze combinaties in de aanpak snijdt het mes aan meerdere kanten.

## Leeswijzer

Dit leidt tot een wijkagenda voor Pittelo met zes speerpunten. Deze speerpunten lichten we toe in deze wijkagenda. Hierbij kijken we per speerpunt vooruit naar het perspectief in 2035: wat is onze ambitie? Daarnaast gaan we in op de doelen die bij dit speerpunt horen. Om meer kleur te geven aan de abstracte ambities en duidelijk te maken wat we willen bereiken, benoemen we hier en daar in de wijkagenda concrete acties die een aanzet zijn voor het wijkuitvoeringsplan (fase 4 van de wijkaanpak). De nadere uitwerking en de bijbehorende begroting voor de komende jaren krijgen hierin een plek.

Bij elk speerpunt staan gekleurde symbolen. Deze gekleurde symbolen corresponderen met de thema's uit het wijkbeeld en de wijkanalyse:



fysieke leefomgeving



duurzaamheid en klimaat



sociale leefomgeving



meedoen



De wijk in met MBA – KAW, 2023



# Wijkagenda: 6 speerpunten



## Groen in de wijk verbinden en versterken

Pittelo is een groene wijk met park Pittelo als parel voor de wijk en Assen. We zien groen als vertrekpunt bij ruimtelijke ontwikkelingen. Via een centrale groene as verbinden we het openbaar groen en versterken we de kwaliteiten die park Pittelo biedt. De as biedt volop koppelkansen. Hiermee versterken we Pittelo als groene wijk en maken we een inhaalslag op het gebied van klimaatadaptatie, verkeersveiligheid en achterstallig onderhoud. Ook dragen we bij aan de positieve gezondheid van inwoners.



## Hofjes aanpakken

De hofjes in Pittelo zijn onderbelichte plekken die aandacht behoeven: vaak zijn het versteende hofjes met weinig kwaliteit. Met een goede aanpak worden dit weer plekken om de burens te ontmoeten, sociale cohesie te versterken en meer binding met de buurt te ontwikkelen. Ook vragen deze plekken aandacht in het kader van het veranderende klimaat. Hittestress en wateroverlast vinden hier plaats.



## Oog voor kwetsbare doelgroep

In Pittelo woont een groep kwetsbare inwoners. Zij redden zich, maar het is een precair evenwicht. Juist hen ondersteunen bij participatie, scholing en inzet op (betaald) werk voorkomt dat risicofactoren omslaan in problematiek en dragen bij aan een veerkrachtig Pittelo. Daarvoor investeren we in een stevig netwerk tussen onderwijs, Vaart Welzijn en Werkplein Drentsche Aa – Assen. Een goed bezochte MaasStee is een laagdrempelige en informele plek waar bewoners en professionals elkaar ontmoeten, en van waaruit zorg en welzijn van bewoners wordt ondersteund en vormgegeven.



## Aan de slag met de energietransitie

Energiearmoede terugdringen en voorkomen heeft op de korte termijn topprioriteit. De combinatie van relatief ruime woningen en hoge energielasten in een wijk met een laag inkomensniveau is risicovol. We zetten in op het voorkomen van financiële problemen door energiearmoede. Op de lange termijn kijken we naar het gereed maken van woningen en openbare ruimte voor een transitie naar aardgasvrij wonen en het reduceren van CO2 uitstoot.



## Diversiteit woningaanbod

Pittelo is een wijk met grote gezinswoningen: belangrijk aanbod in een stad als Assen. Om doorstroming binnen de wijk mogelijk te maken en ook andere doelgroepen in Pittelo aan te trekken, zetten we in op een meer divers woningaanbod. Pittelo is een kansrijke buurt voor verdichting binnen de bestaande stad. We gaan op zoek naar plekken waar kleinschalige nieuwbouw kansen biedt voor nieuwe woningen, die bijdragen aan diversiteit in het woningaanbod (typologie, prijsklasse of wonen met zorg).



## Een gezonde toekomst

Met een ouder wordende bevolking is aandacht voor gezond ouder worden in de wijk noodzakelijk, zeker met oog op de toekomstige schaarste in de zorg. Dit vraagt stevige samenwerking tussen (eerstelijns) zorgvoorzieningen en het informele netwerk van bewoners, bereikbaarheid van voorzieningen die verder weg liggen (zoals in Lariks) en een goed functionerend wijkgebouw. Op het gebied van gezondheid ligt in Pittelo een goede basis met de Proeftuin Positieve Gezondheid, I2I en het BOSS project waar op voortgebouwd kan worden. Het doel is een wijk waarin gezond ouder worden prettig is.

# Wijkagenda: werkwijze

De wijkagenda bestaat uit zes inhoudelijke speerpunten waar we met wijkbewoners en partners aan willen werken. De manier waarop we dat doen heeft invloed op het behalen van de doelen, en maakt daarom integraal onderdeel uit van de wijkaanpak. Wij stellen een werkwijze voor waarin Mijn Buurt Assen (MBA) een centrale rol krijgt, de bewoners gefaciliteerd worden om volwaardig mee te kunnen doen en we ons richten op alle successen – groot of klein – die we met elkaar behalen.

## MBA als centrale spil

Het samenwerkingsverband MBA waarin gemeente Assen, woningcorporatie Actium en welzijnsorganisatie Vaart Welzijn samenwerken werkt. Dat blijkt uit de reacties uit de buurt. Bewoners kennen in toenemende mate MBA en reageren ook positief op het merk MBA. In plaats van losse initiatieven te organiseren in de wijk heeft het de sterke voorkeur om de uitvoeringskracht van MBA te blijven benutten. Voor bewoners is en blijft MBA het gezicht van de aanpak in de wijk. De omgevingsregisseur van de gemeente, daarbij geholpen door de wijkcoördinator, neemt het voortouw om de samenwerking tussen de professionele partijen te coördineren. Ook bewaakt de omgevingsregisseur de voortgang en samenhang in de projecten binnen het wijkuitvoeringsplan.

## Samen met bewoners

Wijkbewoners van Pittelo zijn bovengemiddeld bereid zich in te zetten voor de wijk of een ander. Tegelijkertijd scoren sociale cohesie en binding met de wijk laag. De wijkaanpak kan hier een vliegwiel in zijn om dit te verbeteren door alle projecten vorm te geven met stevige participatie van bewoners. Hierdoor werken we niet alleen aan draagvlak voor de uitvoering van de wijkagenda, maar ook aan het verbeteren van sociale cohesie

en eigenaarschap in de wijk. Daarvoor is wel professionele ondersteuning nodig. Uit de wijkanalyse blijkt dat de zelforganisatie van de gemiddelde buurtbewoner niet hoog is. Dit betekent aanvullende inzet van Vaart Welzijn op het gebied van opbouwwerk, jongerenwerk en buurtwerk. Aandachtspunt daarbij is een actieve benadering van de niet-westerse doelgroep in de wijk.

## Pittelo in positief daglicht

Uit de wijkanalyse blijkt dat in de omgeving van Assen geen positief beeld is van de wijk Pittelo. Wij richten ons in de wijkaanpak op de verbeterkansen in de wijk, maar kiezen om te benadrukken wat er goed gaat. We vieren (kleine) successen. Zo zetten we Pittelo positief neer en maken we de wijk aantrekkelijker voor huidige en nieuwe inwoners.

## Ambitie

Dit leidt tot de volgende ambitie voor Pittelo in 2035:

In 2035 wordt in Pittelo samen gewerkt aan de wijk. Vanuit de wijkaanpak trekken MBA, wijkprofessionals en wijkbewoners schouder aan schouder met elkaar op. De sociale cohesie en binding met de wijk scoren een voldoende. Wijkbewoners tonen eigenaarschap voor hun wijk. Dat uit zich in bewonersinitiatieven, die bijdragen aan de ambities uit de wijkagenda, met name in de directe leefomgeving. Het imago van de wijk is verbeterd. Pittelo staat bekend als een groene, levendige gezinswijk.



Assen in beeld, 2021



# Groen in de wijk verbinden en versterken

## Pittelo in 2035

Pittelo is de groenste wijk van Assen, met park Pittelo als parel voor de wijk en de stad Assen. Het openbare groen van park Pittelo is door een centrale, groene as verbonden met de wijk en heeft ook een recreatieve functie voor de omliggende wijken. De Rijnstraat en Maasstraat zijn klimaatadaptief ingericht en de verkeersveiligheid is vergroot. Park Pittelo is een sociale, attractieve en veilige plek om te recreëren, sporten en elkaar te ontmoeten voor alle doelgroepen. De openbare ruimte en (speel)voorzieningen nodigen uit tot beweging en dragen bij aan de positieve gezondheid van inwoners van Pittelo.



### Doelen

- Versterken van centrale (groene) as
- Aantrekkelijker maken Park Pittelo
- Klimaatadaptief herinrichten
- Bewoners in beweging houden of brengen
- Verkeersveiligheid vergroten
- Inclusieve en toegankelijke leefomgeving

### Ambitie

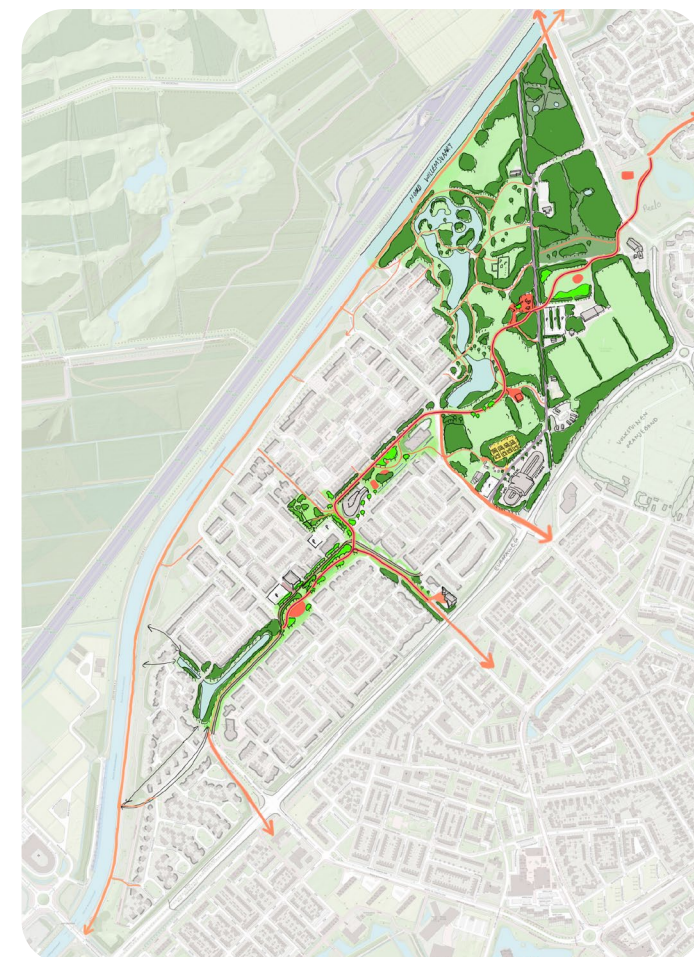
Assen is in 2022 uitgeroepen tot de groenste stad van Nederland, een titel die we graag willen behouden. We zien groen dan ook als het vertrekpunt bij ruimtelijke ontwikkelingen. In Pittelo zetten we in op het versterken van het groen. Dit doen we door het bestaande groen in Park Pittelo via een centrale as door de wijk uit te bouwen. De visiekaart “centrale (groene) as” verbeeldt deze ambitie. Deze as biedt volop koppelkansen.

Door het verbinden van het openbaar groen versterken we de positie van Park Pittelo. We dragen daarmee bij aan de ecologie en biodiversiteit in de wijk. Tot slot ontstaat een groene verbinding met de omliggende wijken, waardoor ook bewoners van Peelo en Noorderpark (nog) beter gebruik gaan maken van het openbaar groen in Pittelo. De realisatie van deze groene as is een grote ambitie,

waarbij we in de uitvoering keuzes kunnen maken om het gefaseerd uit te voeren en daarmee behapbaar te maken. Zo kan bijvoorbeeld het gebied aan het Seinepad tussen de Lorelei en de scholen Driemaster en Lichtbaak als eerste (pilot)gebied aangepakt worden.

We zoeken actief de aansluiting bij de bewonerswerkgroep Park Pittelo. Hier werken we samen aan een stevige programmering in het park o.a. door de realisatie van een wandelroute met rustpunten, een theehuis(je), BBQ plekken, een voedsel- en plukbos, sportvoorzieningen en een upgrade van het skatepark. Daarnaast verbeteren we de samenhang en kwaliteit van de openbare speel- en ontmoetingsplekken in de wijk voor diverse doelgroepen door samenwerking met het BOSS-project. Zo werken we gezamenlijk toe naar een integraal plan met oog voor alle doelgroepen.

We gebruiken de aanpak van het openbaar groen als vertrekpunt voor een ruimtelijke aanpak in het hart van de wijk (Rijnstraat, Maasstraat, Seinepad). Het geplande onderhoud aan de Rijnstraat en Maasstraat in 2024 grijpen we aan om direct de verkeersveiligheid te vergroten. Dit door het versmallen van de wegen en het aanbrengen van een knip in de Rijnstraat. Bij de aanpak van de straten houden we rekening met de energietransitie en het veranderende klimaat (hittestress, wateroverlast).



Visiekaart centrale (groene) as – Gemeente Assen, 2023

# Aan de slag met de energietransitie

## Pittelo in 2035

Pittelo is klaar voor aardgasvrij wonen. Er zijn serieuze stappen gezet op het gebied van de energietransitie: er is duidelijkheid over de alternatieve bronnenstrategie, de openbare ruimte is toekomstbestendig aangelegd en huizen zijn klaar om op een aardgasvrij alternatief aan te sluiten. Particuliere eigenaren hebben hun woning geïsoleerd en andere altijd-goed-maatregelen getroffen. Actium heeft geen woningen met lage energielabels meer in Pittelo. Energiearmoede is door een lager energieverbruik stevig afgenomen. Eigenaren en huurders kunnen voor ondersteunende maatregelen en advies over de energietransitie terecht in de wijk bij een Asser Energieloket.



### Doelen

- Tegengaan van energiearmoede
- Reduceren van de CO2 uitstoot
- Keuze voorkeursvariant aardgasvrij
- Toekomstbestendige wijkinfrastructuur

### Ambitie

We zetten richting 2035 in op grootschalige verduurzaming van de woningvoorraad. De relatief ruime woningen met hoge energielasten moeten verduurzaamd worden voor een lager verbruik, betaalbare woonlasten en het reduceren van de CO2 uitstoot.

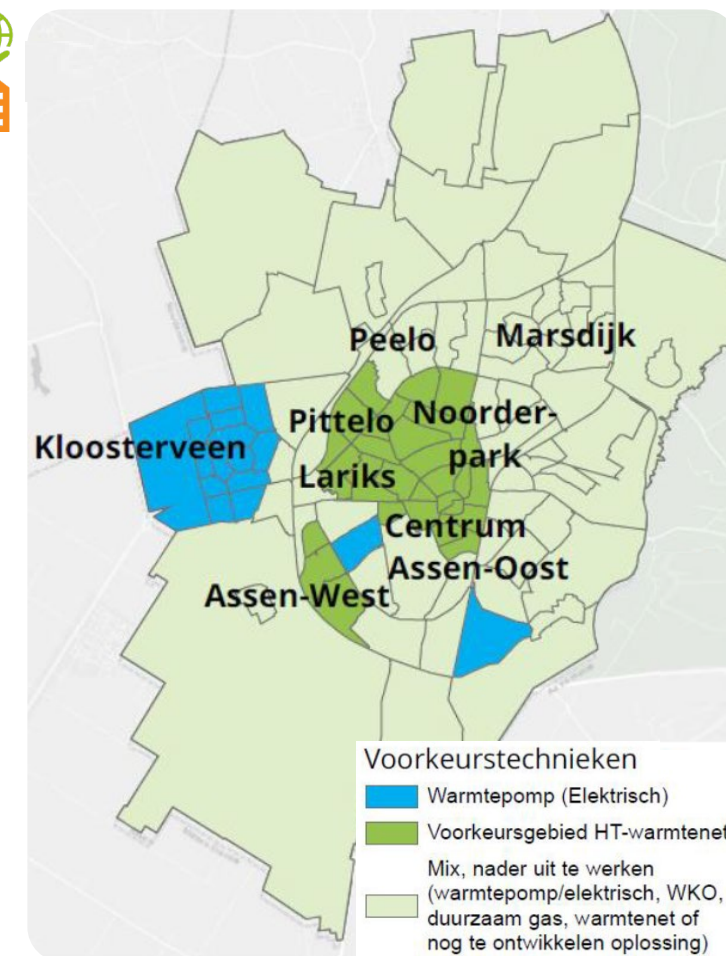
We beginnen op korte termijn met het ondersteunen van de isolatieopgave daar waar de nood het hoogste is: de woningen met een hoog verbruik en particuliere eigenaren met een kleine portemonnee. Hiervoor ontwikkelt de gemeente bijvoorbeeld een aanpak voor collectieve inkoopacties met financiering vanuit het Nationaal Isolatieprogramma.

Alle woningen van Actium in Pittelo beschikken al over minimaal een label D. Daarmee is de meest urgente opgave van Actium tot 2035 in Pittelo afgerond. Daar waar de gemeente samen met particuliere eigenaren tot een collectieve aanpak komt, onderzoekt Actium of zij

daar op aan kan sluiten.

De gemeente zet als onderdeel van de aanpak altijd-goed-maatregelen in op het ondersteunen van alle inwoners bij verduurzaming. Een belangrijk onderdeel hiervan is het inrichten van een Asser energieloket voor De Lariks en Pittelo in samenwerking met Actium en Vaart Welzijn waar inwoners terecht kunnen voor informatie en advies. Rondom dit loket wordt ook een communicatiecampagne gelanceerd. Tevens ligt er de ambitie om de aanpak energiearmoede (onderdeel van de aanpak altijd-goed-maatregelen) voor te zetten in Pittelo gezien de urgentie van dit thema.

De gemeente Assen en Actium willen investeren in een toekomstbestendige wijk (groene as, kleinschalige verdichting). Om hierin slimme keuzes te maken is duidelijkheid nodig over hoe Pittelo aardgasvrij wordt. We streven in het komende wijkuitvoeringsplan naar een haalbaarheidstoets van de voorkeursvariant. Zodra deze keuze is gemaakt, kunnen woningeigenaren betere keuzes maken voor de verduurzaming van hun woning en kan de gemeente langjarig investeren in de openbare ruimte. Tot die tijd houden we rekening met de mogelijke aanleg van een warmtenet of verzwaren van het elektriciteitsnet bij ontwerpen en ingrepen in de openbare ruimte.



Overzicht voorkeurstechieken – Transitievisie Warmte, 2020



# Hofjes aanpakken

## Pittelo in 2035

De hofjes in Pittelo zijn fijne woonplekken met kwaliteit passend bij de tijd: vergroend, klimaatadaptief en met ruimte om te ontmoeten. Fiets en voetganger hebben voorrang en de auto is te gast. Die kwaliteitsslag was belangrijk, omdat de hofjes de dagelijkse leefomgeving van onze inwoners vormen. Sommige hofjes zijn aangepakt vanuit urgentie of een fysieke aanleiding (sociale problematiek, achterstallig onderhoud of vervanging riolering). Andere hofjes zijn opgeknapt omdat bewoners zin hadden om samen te werken aan hun buurt. In alle gevallen is door te werken aan het fysieke hofje bijgedragen aan de sociale cohesie en eigenaarschap onder bewoners.



### Doelen

- Dagelijkse leefomgeving meer kwaliteit geven
- Inzetten op diversiteit en doorstroming
- Overlast gericht aanpakken
- Samen werken aan de wijk
- Pittelo in positief daglicht

### Ambitie

We zetten in op het integraal aanpakken van de hofjes om zo de typische jaren '70 bloemkoolwijk een boost te geven daar waar dat nodig is: in de directe dagelijkse leefomgeving van bewoners. Deze kwaliteitsslag kan Pittelo een tweede jeugd bieden. Niet alle hofjes kunnen tegelijkertijd worden aangepakt. We zetten het initiatief en de samenwerking met bewoners voorop door hen ruimte te bieden voor bewonersinitiatieven. De inzet van buurtwerk is hierbij cruciaal, om initiatieven professioneel en langjarig te ondersteunen.

We faciliteren dit door een hofjesaanpak te ontwikkelen: een gereedschapskist voor bewoners van waaruit gewerkt kan worden aan de hofjes. In deze gereedschapskist zit geld, kennis en praktische ondersteuning zodat bewoners het niet volledig op eigen kracht hoeven te doen. De hofjesaanpak maakt maatwerk per hofje mogelijk, maar legt ook bepaalde randvoorwaarden vast die

belangrijk zijn (veiligheid, klimaatadaptatie, beheer en onderhoud). Naast de hofjesaanpak kijkt Actium hoe ze huurders kunnen ondersteunen om de voortuin te vergroenen.

Niet in alle hofjes zullen initiatieven ontstaan, terwijl vanuit gemeente, Actium of Vaart Welzijn we mogelijk wel noodzaak zien om te investeren. Soms fysiek en soms sociaal. Mijn Buurt Assen neemt het initiatief om tot een integrale inventarisatie (een 'vlekkenkaart') te komen van de hofjes waar wat speelt en of er urgentie is om vanuit de professionele partijen aan de slag te gaan met een hofje. Daarbij leggen we ook verbindingen met lopende initiatieven zoals met BOSS, de herinrichting en vergroening van de openbare ruimte in de groene as, klimaatadaptatie, verduurzaming of mogelijkheden tot kleinschalige verdichting. Ook de thema's veiligheid en overlast krijgen hierin een plek.

Het tempo, de volgorde en de uitvoering van de hofjesaanpak krijgt gaandeweg vorm in de periode tot 2035. Daarbij staat steeds centraal dat we met bewoners samen aan de slag zijn. Dit om de sociale cohesie te verbeteren, het eigenaarschap over de eigen buurt te vergroten en draagvlak voor de initiatieven te verstevigen. Door op deze manier samen te werken aan de eigen buurt zetten we in op het verlagen van de verhuigeneigtheid en zetten we Pittelo in positief daglicht.



Wijkbeeld Pittelo – KAW, 2023



# Diversiteit woningaanbod

## Pittelo in 2035

Pittelo is in basis een gezinswijk: een wijk met veel groen, voldoende aanbod van sport- en speelplekken, goede onderwijsvoorzieningen en betaalbare, grote gezinswoningen. Daarnaast is op sommige plekken toen de kans zich voordeed ingezet op verdichting, herontwikkeling of transformatie van zowel bestaande bouw als nieuwbouw. Daardoor beschikt Pittelo nu, al is het kleinschalig, over een verrijkt woningaanbod. Door andere typologieën en prijsklassen kunnen bestaande of nieuwe bewoners met zorg of ouderen waarvoor de woning of tuin te groot wordt een (nieuwe) plek vinden in Pittelo of doorstromen binnen de wijk.

### Doelen

- Inzetten op diversiteit en doorstroming
- Aandacht voor wonen met zorg
- Thuis ouder kunnen worden

### Ambitie

In Pittelo starten we geen grootschalige wijkvernieuwing. Wel onderzoeken we actief de mogelijkheden voor kleinschalige verdichting in de wijk tot 2035. Dit kan in de vorm van kleinschalige nieuwbouwinitiatieven zijn, maar ook door de transformatie van (kleine) locaties (zoals de Amstelflat). We zetten hierbij in op het aanpakken van het uniforme woningaanbod door het toevoegen van meer variatie in de woningvoorraad. We maken hiervoor een stedenbouwkundig plan in samenwerking met Actium.

Naast het inzetten op diversiteit in het woningaanbod richting we ons ook op doorstroming. We onderzoeken de potentiële vraag naar woonvormen met zorg en de mogelijkheden om thuis ouder te kunnen worden (denk aan kangoeroewoningen). Zo bieden we een duurzaam antwoord op het vergrijzen van de wijk en de zorgvraag die daaruit voorkomt. Dit heeft een directe relatie met het speerpunt “Een gezonde toekomst”. Naast fysiek aanbod op het thema wonen

vraagt dit ook goede voorlichting en sociale ondersteuning op deze thema's. De inzet van de seniorenmakelaar is hiervan een voorbeeld.

Actium heeft vrijwel al het vastgoed in Pittelo op de beheerstrategie exploitatie staan. Er zijn geen definitieve renovatie-, sloop- of nieuwbouwplannen. Actium is wel bereid te acteren op kansen voor kleinschalige ontwikkeling gericht op het toevoegen van meer variatie in het woningaanbod. Vertrekpunt daarbij is het aandeel sociale huur in de gehele wijk Pittelo minimaal gelijk te houden. Bij eventuele uitbreiding van sociale huur wordt gekeken naar locaties waar Actium nog weinig bezit heeft.

Door in te zetten op kleinschalige verdichting verbinden we de wijkaanpak met het woonprogramma van Assen. Stadsbreed wordt gezocht naar locaties voor 3.000 nieuwbouwwoningen in de periode tot 2030. En ook na 2030 zijn er woningen nodig. Mogelijk kan Pittelo daarbij een (kleine) rol spelen. Inzet op een positieve marketingcampagne van het woonmilieu in Pittelo en de groene, leefbare woonomgeving is daarbij een belangrijk aandachtspunt. Zeker als we naast Actium ontwikkelende partijen willen verbinden aan Pittelo.



Wijkbeeld Pittelo – KAW, 2023



# Oog voor kwetsbare doelgroep

## Pittelo in 2035

De kwetsbare bewoners in Pittelo zijn goed in beeld. Het voorzieningenaanbod in Pittelo is versterkt. De scholen, Vaart Welzijn en het Werkplein Drentsche Aa - Assen hebben korte lijnen en bieden een stevig vangnet. In de wijk organiseren we (om)scholingsaanbod voor volwassenen. De toeleiding naar (informele) ondersteuning is goed geregeld. Wijkgebouw de MaasStee is daarvoor een centrale plek in de wijk en staat in verbinding met partners uit de zorg, welzijn en veiligheid. De jeugd maakt met plezier gebruik van (speel)voorzieningen in de wijk. De scholen, GGD en Vaart Welzijn signaleren bijtijds als ouders hulp of opvoedondersteuning nodig hebben.



### Doelen

- Vangnet in Pittelo voor kwetsbare doelgroep
- Stevig professioneel netwerk in Pittelo
- MaasStee upgraden tot volwaardig wijkgebouw
- Vergroten aandeel startkwalificaties
- Aandacht en aanbod voor jeugd en jongeren

### Ambitie

We zetten richting 2035 in op versterken van het professioneel netwerk en werken aan het uitbreiden van de voorzieningenstructuur in Pittelo. Zo bieden we een vangnet voor de kwetsbare doelgroep. Juist door hen te ondersteunen bij participatie, scholing, opvoeding en inzet op werk voorkomt dat risicofactoren omslaan in problematiek. Dit draagt bij aan een veerkrachtig Pittelo. We nemen dit als aandachtspunt ook mee in de uitwerking van speerpunt “Hofjes aanpakken”. Het begint met het goed in beeld krijgen van deze groep bewoners. Door de afgelopen periode van corona zijn de bestaande netwerken tussen Vaart Welzijn, het Werkplein en het onderwijs minder stevig verankerd in Pittelo. Vanuit MBA en daarbinnen concreet Vaart Welzijn nemen we het initiatief om de ketenpartners in de wijk rondom werk, rondkomen en opgroeien opnieuw aan elkaar te verbinden.

Vervolgens moet het voor bewoners eenvoudig zijn om hulp te vinden en vragen als dit nodig is. We maken van de MaasStee een

volwaardig wijkgebouw. Naast een plek voor leuke activiteiten kunnen bewoners hier terecht voor al hun vragen. Dit vraagt een investering in het gebouw zelf en in de beheerorganisatie. Ook wordt het bestaande ondersteuningsaanbod van Vaart Welzijn uitgebreid door samenwerking met andere (zorg)organisaties.

Schulden en armoede zijn vaak een bron van stress. Om bewoners betere kansen op de arbeidsmarkt te geven investeren we extra in scholing. Dit vergroot de weerbaarheid en wendbaarheid van deze doelgroep. We zoeken naar mogelijkheden om het scholingsaanbod of in ieder geval de toeleiding er naar toe in de wijk zelf aan te bieden. Speciale aandacht heeft daarnaast de oudere doelgroep in de wijk die moeite heeft met rondkomen. We vergroten de bekendheid van de seniorenmakelaar en onderzoeken wat aanvullend nodig is.

Dankzij de huidige inzet van het onderwijs en de daarbij betrokken partners is er weinig schooluitval en is het uitstroomniveau relatief goed. Desondanks maken we ons zorgen over de jeugd. Er zijn signalen over sociaal lastig gedrag bij jongere kinderen en problemen thuis, waardoor er weinig aandacht is voor hulp bij leren en sociale activiteiten. We pakken dit aan door in samenwerkingsverband met het onderwijs en sociaal-cultureel werk ondersteuning te bieden bij het leren thuis, en het organiseren van leuke activiteiten. Ook werken we aan fijne speel- en ontmoetingsplekken. Hierdoor blijft de jeugd bezig én in beeld.



MaasStee – KAW, 2023



# Een gezonde toekomst

## Pittelo in 2035

Leven in Pittelo, van opgroeien tot ouder worden, kan op een zorgeloze en gezonde manier. Pittelo is een sociale wijk waar mensen oog hebben voor elkaar. De openbare ruimte nodigt uit tot beweging en ontmoeting voor alle doelgroepen. De sociale infrastructuur faciliteert bewonersinitiatief en laagdrempelig beweegaanbod. Zorgvoorzieningen, zoals de huisarts en het consultatiebureau, zijn goed bereikbaar. Dit door oplossingen op het gebied van mobiliteit, spreekuren op locatie en een goede samenwerking tussen zorgpartijen en het informele netwerk in de wijk.



### Doelen

- Ketensamenwerking zorgpartijen verbeteren
- Bewoners in beweging houden of brengen
- Een bereikbaar en passend voorzieningenaanbod
- Aandacht voor wonen met zorg

### Ambitie

We staan op de drempel van een grote zorgtransitie: de bevolking wordt ouder, maar er komen geen verpleeghuizen meer bij. Steeds meer mensen met een hulpvraag moeten thuis blijven wonen. Dat vraagt een nieuwe blik op zorg, waarin niet alleen professionele zorg wordt ingezet maar ook burens en familie aan zet zijn. Deze transitie komt met grote snelheid op ons af en pakken we met urgentie op binnen de wijkaanpak. Pittelo is in 2035 in staat tot het bieden van een gezonde toekomst aan inwoners.

Dit begint bij preventie: een aantrekkelijke leefomgeving die uitnodigt tot sporten en bewegen. Bij het versterken en verbinden van het groen in de wijk is dit een voorwaarde voor de vormgeving van plannen en zoeken we een link met het BOSS-project. Door het aanpakken van de speel- en sportvelden in de wijk investeren we in kwalitatieve ontmoetingsplekken voor kinderen, jongeren en volwassenen. Concreet betekent dit bijvoorbeeld de aanpak van de tennisbanen, het basketbalveld, park Pittelo en de aangewezen BOSS speelplekken. Een uitnodigende fysieke leefomgeving is niet voor alle bewoners voldoende om in beweging te komen, bijvoorbeeld door

schaamte of het ontbreken van financiële mogelijkheden. Dit doorbreken we door beweegaanbod aan te bieden waarbij deze drempels worden weggenomen.

De Proeftuin Positieve Gezondheid laat zien dat een netwerkaanpak tussen zorgorganisaties en zorgaanbod positief werkt. Dit willen we voortzetten. Hier gaat het om het verbinden van individuele zorg van de nulde tot en met de derde lijn: dus van het vergroten van eigen kracht tot en met de inzet van specialisten bij complexe zorg. Dit kan door de inzet van een centrale zorgcoördinator of een netwerkregisseur. Hierbij sluiten we aan bij het Gezond en Actief Leven Akkoord (GALA) en werken we samen met zorgpartners aan een gezamenlijk toekomstbeeld van het zorgaanbod in de wijk.

Naast de formele aanbodkant van de zorg is bij een aanpak van de positieve gezondheid ook het informele netwerk van groot belang. Meedoen, zingeving en de kwaliteit van leven stimuleren we door het faciliteren van bewonersinitiatieven. We omarmen ideeën van bewoners, groot of klein. Elk idee is een goed idee, tenzij het andere inwoners of de natuur schaadt of het echt niet mag vanuit wet- of regelgeving. Vanuit deze grondhouding bouwen we aan vertrouwen en zelfregie onder bewoners. Dit kost veel tijd en energie. Daarom kiezen we naast de professionele inzet van Vaart Welzijn voor een langjarige samenwerking met studenten van MBO en HBO. Zij kunnen vanuit hun opleiding in leergemeenschappen dagelijks aanwezig zijn in de wijk en op zoek naar de energie in de wijk. Randvoorwaarde is de begeleiding van deze studenten.



Wijkbeeld Pittelo, Studio Codex

# Bijlage: De wijk in - wat zeggen bewoners



## Wat vind je positief aan Pittelo?

	aantal
Het groen in de wijk	44
Park Pittelo	41
De voorzieningen (supermarkt, speelplekken, kinderboerderij, MaasStee, scholen, etc.)	34
De ligging en bereikbaarheid van de wijk	25
De ruime opzet van de wijk	19
De rust die ik ervaar	17
Mijn eigen huis, ruim en betaalbaar	15
Saamhorigheid en contacten in de wijk	13



## Waar maak je je het meeste zorgen over in Pittelo?

	aantal
Overlast (afval, geluid, water, honden(poep), parkeren, vuurwerk, etc.)	53
Samenscholing (e.g. hangjeugd)	41
Criminaliteit (e.g. drugs)	38
Hard rijden	30
Achterstallig onderhoud (e.g. groen)	27
Vandalisme (e.g. autobranden)	23
Verpaupering	20
Veiligheid	20
Diversiteit	13
Omkijken naar elkaar	13



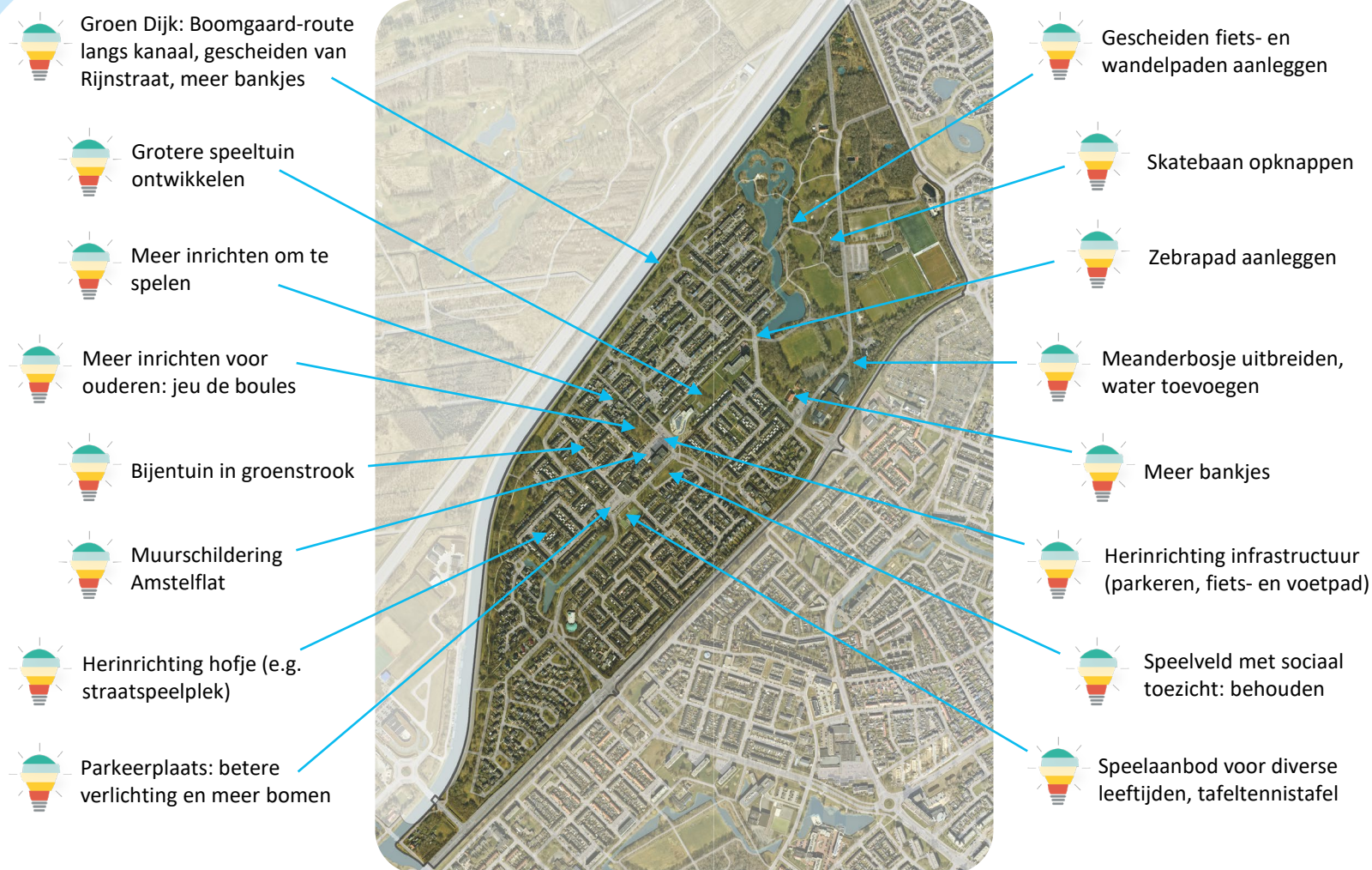
## Waar moeten we als eerste mee beginnen?

	aantal
Speelvoorzieningen en/of ontmoetingsplekken creëren (e.g. voor jonge kinderen, gehandicapte kinderen, jongeren)	11
Parkeergelegenheid creëren	9
Veiligheid aanpakken	5
Wegenonderhoud	3
Hard rijden aanpakken (e.g. Maasstraat)	2
Voorzieningen toevoegen	2

\* Aantallen op basis van in totaal ruim 350 reacties uit de wijk



# Bijlage: De wijk in - wat zeggen bewoners



## Ideeën

In heel Pittelo een maximumsnelheid van 30 km/h

Pittelo als autoluwe wijk

Groen beter met elkaar verbinden (Park Pittelo, Groene Dijk, etc.)

Park aantrekkelijker maken (waterdrinkpunten, survivalbaan, pannakooi, overdekte plekken, etc.)

MaasStee doorontwikkelen (plek voor jeugd, kruidentuin benutten, taalcursus aanbieden, etc.)

# Bijlage: context wijkaanpak Pittelo

## Wijkaanpak

### Dichtbij en daadkrachtig

In het bestuursakkoord 'Dichtbij en daadkrachtig' (2022-2026) van de gemeente Assen wordt ingezet op een wijkgerichte aanpak. De thema's waarop de wijkaanpak zich richt komen samen op het niveau van de wijk. Hierin speelt Mijn Buurt Assen (MBA) een belangrijke rol. In de woonvisie Assen 'Van binnenuit beter', van april 2022, wordt vormgegeven aan de wijkgerichte aanpak door het opnemen van de doelstelling tot het creëren van een eigen aanpak voor alle negen wijken van Assen. Twee wijken zijn gekozen als pilotwijken voor deze aanpak: Pittelo en Lariks.

### Actualisatie

Elke twee jaar wordt het wijkbeeld geactualiseerd, en daarmee vindt tweejaarlijks een herijking van de wijkaanpak plaats op basis van monitoring en evaluatie.

### Team

Aan de wijkaanpak wordt met een breed en interdisciplinair team gewerkt onder leiding van een omgevingsregisseur in opdracht van de gemeente Assen. Dit team werkt op basis van de ervaring met de pilotwijken Pittelo en Lariks ook de standaardmethode voor het opstellen van een wijkaanpak uit.

### Communicatie

In Pittelo wordt zoveel mogelijk gebruik gemaakt van de bestaande organisatie- en communicatiekanalen van Mijn Buurt Assen. Dit draagt bij aan de herkenbaarheid van de wijkaanpak in de buurt.

## De wijkaanpak in 4 fasen

1. **Fase 1 Wijkbeeld:** op basis van beschikbare data wordt een wijkbeeld gemaakt dat ijkpunt vormt. We stellen hier vast wat we al weten over de wijk: in cijfers en op basis van de wijkbeleving van bewoners. We gebruiken de tweejaarlijkse enquête onder bewoners en het combineren van data uit de bronnen van 'Assen in cijfers' en 'Assen in zicht'.
2. **Fase 2 Wijkanalyse:** op basis van het wijkbeeld maken we de wijkanalyse. Cijfers en data vragen om interpretatie. Wat zijn de sterktes en zwaktes van de wijk? Waar liggen kansen, maar ook: welke delen van de wijk of thema's hebben meer aandacht nodig?
3. **Fase 3 Wijkagenda:** de wijkanalyse is het vertrekpunt voor de wijkagenda. Daarin stellen we een integraal toekomstbeeld voor de wijk op: hoe ziet Pittelo er over 10 jaar uit, zowel ruimtelijk als sociaal? We bepalen met partners en bewoners wat de doelstellingen voor de wijk zijn om daar te komen. Op welke thema's zit energie of de meeste urgentie? Waar willen bewoners en partners mee aan de slag? Daarin nemen we ook het ambitieniveau mee.
4. **Fase 4 Wijkuitvoeringsplan:** De agenda leidt tot het wijkuitvoeringsplan. Hierin maken we de doelen uit de wijkagenda concreet. Ook bepalen we een werkvolgorde op basis van waar de noodzaak tot actie het grootste is of de meeste energie zit. We bepalen hoe we de doelen gaan bereiken: welke methode gebruiken we? Wie hebben we daarvoor nodig? En wat zijn de kosten om dit te bereiken en waar betalen we dat van? De wijkaanpak richt zich concreet op de komende 3 jaar en bevat een top drie waar we direct mee aan de slag kunnen.

